



**INSTRUKCJA WYKONYWANIA DOKUMENTACJI
FOTOGRAFICZNEJ POJAZDU
DO UBEZPIECZENIA AUTOCASCO I AUTOSZYBY
W TUZ TUW z dnia 5 kwietnia 2017r.**

Spis treści

Spis treści	2
1. Wstęp.....	3
2. Sposób wykonywania dokumentacji zdjęciowej pojazdu.....	3
3. Sposób wykonywania dokumentacji zdjęciowej szyb w zależności od rodzaju zawieranego ubezpieczenia	5
4. Informacje techniczne.....	7

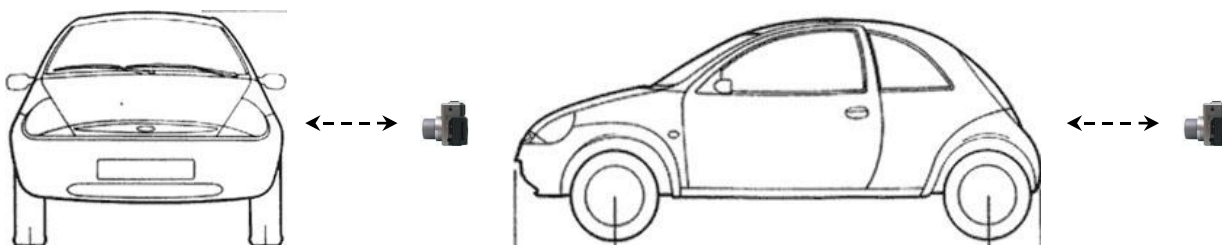
1. Wstęp.

Instrukcja wykonywania dokumentacji fotograficznej pojazdu dotyczy zawierania ubezpieczeń Autocasco oraz Autoszyby w TUZ TUW.

- 1) Dokumentacja zdjęciowa do ubezpieczenia powinna pozwolić na identyfikację ubezpieczonego przedmiotu oraz wskazać jego cechy charakterystyczne niezbędne do oceny stanu technicznego w chwili ubezpieczenia.
- 2) Prawidłowo wykonana i zarchiwizowana dokumentacja zdjęciowa jest źródłem informacji, która może zostać wykorzystana, w procesie likwidacji szkody.
- 3) Dokumentacja fotograficzna pojazdu powinna zostać wykonana przed zawarciem umowy ubezpieczenia.

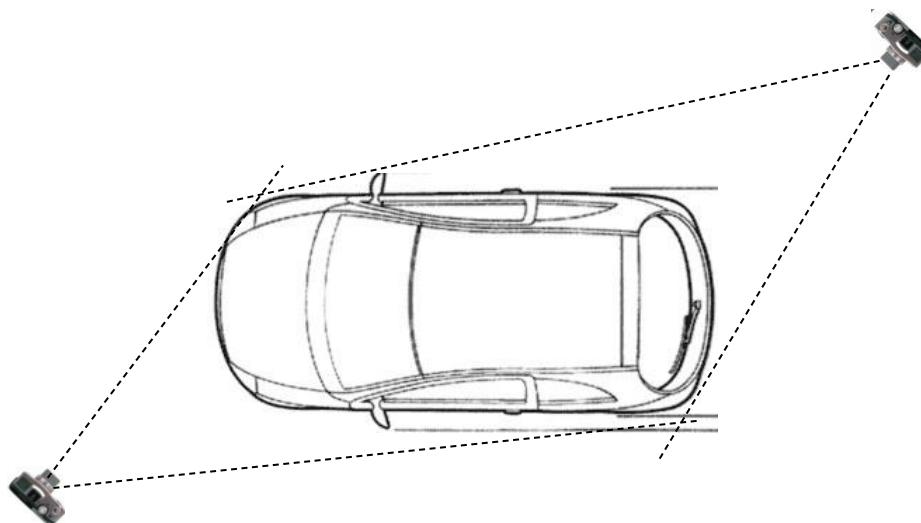
2. Sposób wykonywania dokumentacji zdjęciowej pojazdu.

- 1) Fotografie należy wykonywać w tych samych odległościach od fotografowanego obiektu i na tej samej wysokości (vide **rys.1**). Zdjęcia powinny być wykonane, w taki sposób, aby pozwalały na ocenę wizualną stanu technicznego.

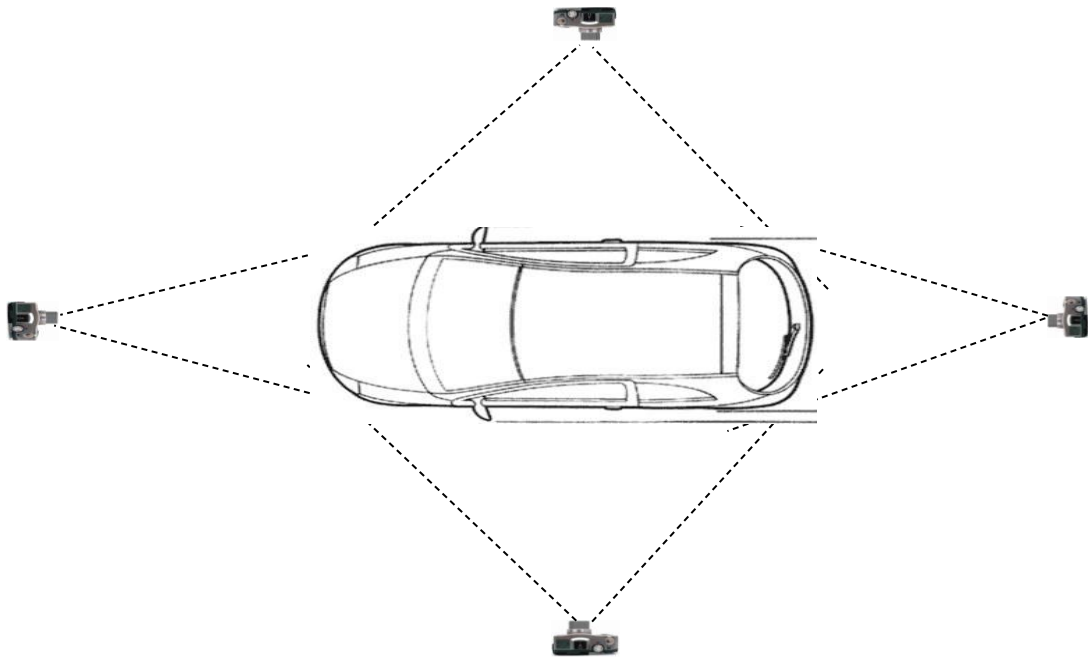


Rys.1. Wysokość i odległość wykonywania zdjęć powinna być taka sama.

- 2) Obligatoryjnie należy wykonać dwa zdjęcia po przekątnej (**rys.2**) **lub** cztery zdjęcia (front, boki oraz tył, **rys.3**). Zdjęcia powinny być wykonane w sposób umożliwiający odczytanie marki, modelu, numeru rejestracyjnego pojazdu.
- 3) Dodatkowo należy także wykonać następujące zdjęcia: nr VIN wybitego na stałe na pojeździe lub z tabliczki znamionowej, (**fot.1 i 1a**), deski rozdzielczej przy włączonym zapłonie, tak aby widoczny był przebieg pojazdu oraz ewentualne lampki sygnalizacyjne, (**fot.2**), i szyb – w zależności od rodzaju zawieranego ubezpieczenia (**fot.3 i 3a**).

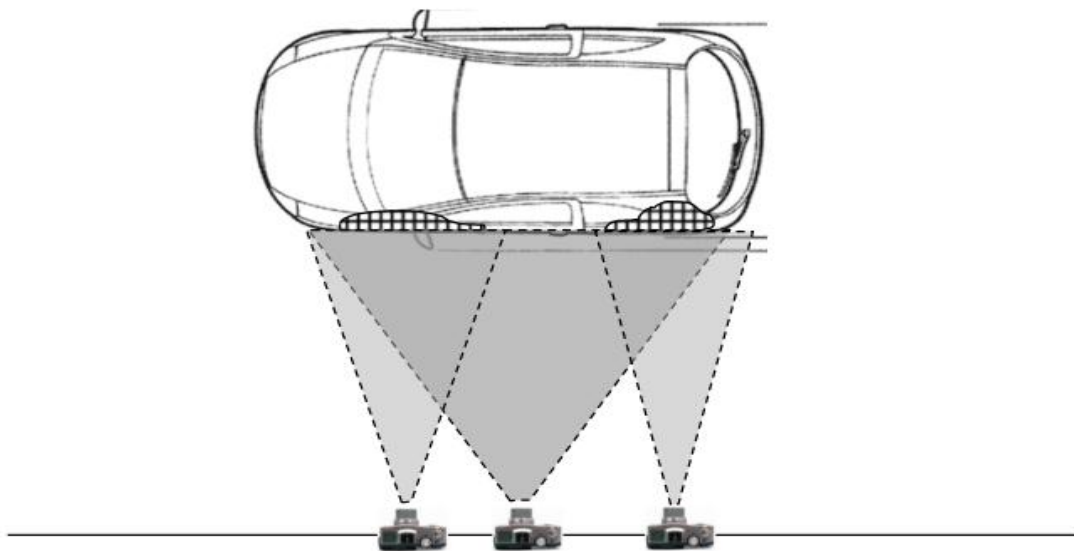


Rys.2. Zdjęcia ogólne pojazdu wykonane na przeciwległych narożach.



Rys.3. Zdjęcia boków, przodu i tyłu pojazdu.

- 4) Jeżeli ubezpieczony pojazd posiada uszkodzenia, należy wykonać dodatkowe zdjęcia uszkodzeń w taki sposób, który pozwoli na ich lokalizację na pojeździe oraz ocenę ich zakresu.
- 5) W tym celu zdjęcia należy wykonać prostopadłe do uszkodzonej powierzchni, co przedstawiono na **rys.4** poniżej. Zdjęcia szczegółowe powinny być w miarę możliwości wykonywane w tej samej odległości, co zdjęcia boków, przodu i tyłu fotografowanego pojazdu. Obszar uszkodzenia powinien być widoczny w całości na wykonanym zdjęciu. Jeżeli jest on na tyle duży, że nie mieści się w kadrze należy wykonać kolejno zdjęcia przemieszczając się równoległe wzdłuż pojazdu zachowując odległość, aż do momentu, kiedy wykonane zdjęcia cząstkowe będą obrazowały cały obszar uszkodzeń.



Rys.4. Sposób wykonania zdjęć uszkodzeń pojazdu.



Fot.1. Zdjęcie VIN na podszybiu.



Fot.1a. Zdjęcie VIN na tablicy znamionowej.



Fot.2. Przebieg pojazdu.

3. Sposób wykonywania dokumentacji zdjęciowej szyb w zależności od rodzaju zawieranego ubezpieczenia.

- 1) **Autocasco** – należy wykonać zdjęcia przekątnych, VIN oraz licznik nie są wymagane dodatkowe zdjęcia szyb, o ile prawidłowo wykonano zdjęcia całego pojazdu.
- 2) **Autoszyby** – należy wykonać zdjęcia przekątnych, VIN oraz zdjęcie oznaczeń identyfikacyjnych (fot.3a). Poprawne wykonane zdjęcie winno pokazywać szybę w całości oraz umożliwiać identyfikację parametrów użytkowych, takich jak sensory deszczu czy ogrzewanie.
- 3) **Autocasco + Autoszyby** - należy wykonać zdjęcia jak do inspekcji AC oraz zdjęcie oznaczeń identyfikacyjnych szyby (fot.3a). Poprawne wykonane zdjęcie winno pokazywać szybę w całości oraz umożliwiać identyfikację parametrów użytkowych, takich jak sensory deszczu czy ogrzewanie.



Fot.3. Zdjęcie szyby czołowej – widok całej szyby.

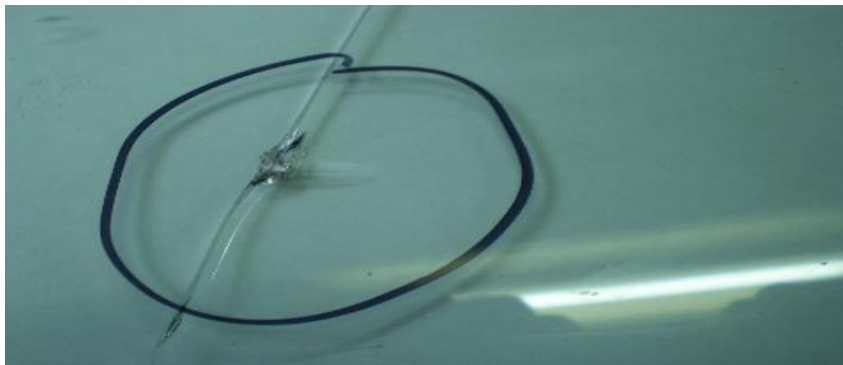


Fot.3a. Zdjęcie szyby czołowej – widok oznaczeń identyfikacyjnych szyby.

W przypadku kiedy szyba posiada uszkodzenia należy wykonać zdjęcie w taki sposób, aby uszkodzenia były widoczne oraz możliwa była identyfikacja, które szyby ubezpieczonego pojazdu są uszkodzone. W celu udokumentowania uszkodzenia, można miejsce uszkodzenia zaznaczyć markerem. Prawdopodobnie wykonaną fotografię uszkodzenia przedstawiają **fot.4 i 5**.



Fot.4. Uszkodzenie szyby bez oznaczenia markerem.



Fot.5. Uszkodzenie szyby z oznaczeniem markerem.

4. Informacje techniczne

- 1) Zdjęcia należy przesyłać na adres: foto@tuz.pl wpisując w temacie wiadomości SERIĘ i NUMER polisy.
- 2) Rozdzielczość: 4:3 (format odpowiadający kształtowi matrycy w aparatach kompaktowych i tylko w tym formacie możemy ustawić najwyższą rozdzielczość matrycy).
- 3) Piksele: nie mniej niż 2048 x 1368.
- 4) Waga jednego zdjęcia nie powinna przekraczać 1 MB. Maksymalna wielkość przesyłanych zdjęć może wynieść łącznie 14 MB.
- 5) Zdjęcia winny być przesłane w dniu zawarcia polisy, a w ostateczności najpóźniej dzień przed rozpoczęciem ochrony ubezpieczeniowej. Jeżeli ochrona ubezpieczeniowa rozpoczyna się w dniu zawarcia polisy, zdjęcia obowiązkowo muszą być przesłane tego samego dnia.
- 6) Ilość zdjęć do inspekcji szybowej minimum 4 (dwie przekątne, oznaczenie szyby, VIN).
- 7) Ilość zdjęć do inspekcji AC minimum 4 (dwie przekątne, licznik, VIN).
- 8) Ilość zdjęć do inspekcji AC plus szyby minimum 5 (dwie przekątne, oznaczenie szyby, licznik, VIN).